



ИНСТРУКЦИЯ ПО ЭКСПЛУАТАЦИИ



**Гидравлический пресс
МОДЕЛЬ: НР-50**

I Общие указания по технике безопасности

Ненадлежащее использование данного агрегата может привести к серьезным травмам. В целях обеспечения безопасности необходимо должным образом установить, эксплуатировать и обслуживать данный агрегат. Кроме того, необходимо тщательно изучить и усвоить соответствующие инструкции по эксплуатации, которые прилагаются к данному агрегату.

Для работы необходимо надевать соответствующую одежду. Запрещается надевать свободную одежду или носить украшения, которые могут попасть в движущиеся части агрегата. Также необходимо надевать перчатки и спецобувь (рекомендуется на резиновой подошве).

Не допускать перенапряжения организма работника. Неспособность поддерживать надлежащее рабочее положение может привести к падению в агрегат или захвату одежды а, следовательно, к затягиванию в агрегат.

Ограждения должны находиться на своих местах и в рабочем состоянии. Запрещается эксплуатировать агрегат со снятыми ограждениями.

Избегать опасной рабочей среды. Не использовать стационарные машины в сырых или влажных условиях. Держать рабочую зону в чистоте и обеспечить надлежащее освещение.

не допускать случайного запуска. Перед подключением питания агрегата пусковой выключатель должен находиться в положении «OFF» (ВЫКЛ).

Не оставлять работающий агрегат без присмотра. Если агрегат не используется, то он должен быть отключен.

Перед выполнением технического обслуживания необходимо отключить электропитание агрегата. Перед каждой сменой принадлежностей и перед общим техническим обслуживанием агрегата необходимо отключить электропитание агрегата.

Агрегат должен быть прикреплен к полу.

Использовать только надлежащие инструменты. Не использовать инструменты или приспособления не по назначению.

Держать руки на виду и вдали от движущихся частей и поверхностей качения.

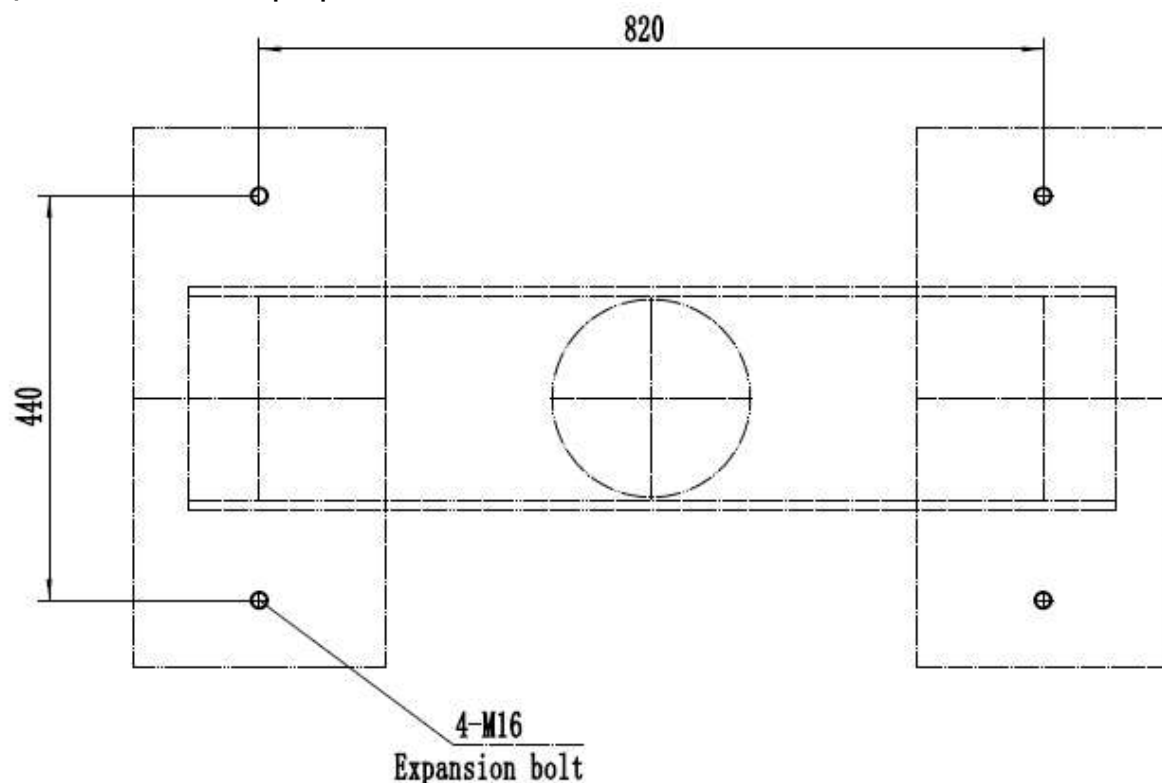
Все посторонние лица должны находиться на безопасном расстоянии от рабочей зоны. Для обеспечения безопасности в мастерской необходимо принять соответствующие меры (использовать замки, рубильники, ключи стартера).

необходимо досконально изучить используемое оборудование – его применение, ограничения и потенциальные опасности.

Данный агрегат должен быть заземлен в соответствии с национальными электротехническими нормативами и местными нормами и правилами. Данная работа должна быть выполнена квалифицированным персоналом. Агрегат должен быть заземлен для защиты пользователя от поражения электрическим током.

Схема монтажа

Длина и диаметр крепежа: M16x200мм.



II. Общие положения и технические характеристики

Гидравлический пресс последовательного действия НР является идеальным оборудованием для автомобильной отрасли. Пресс предназначен для сгибания, монтажа и демонтажа, прессования и растягивания, склепки, штамповки и т.д. Используя специальные формы, можно штамповать различные автомобильные запчасти. Благодаря регулировке положения рабочего стола, можно выполнять обработку высоких деталей, это особенно полезно для монтажа и демонтажа тяжелых автомобильных деталей.

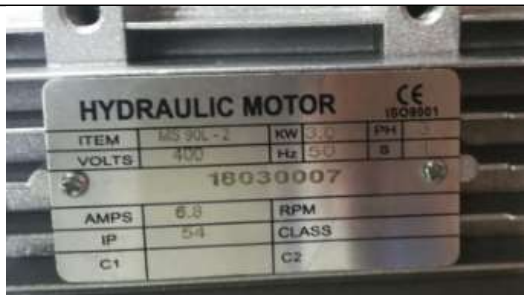
Данный агрегат оснащен насосом CNK и CBZ. Это – двойной насос для нагнетания масла, который позволяет экономить 60% энергии и повысить эффективность в 2-3 раза по сравнению с традиционными гидравлическими прессами. В нем сочетаются преимущества простой конструкции, высокого давления с меньшим весом, поэтому, данный агрегат будет очень удобен в эксплуатации.

ТЕХНИЧЕСКИЕ ХАРАКТЕРИСТИКИ

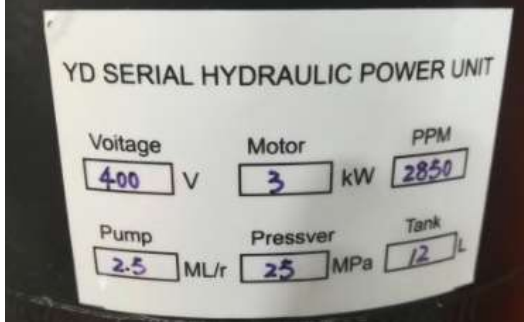
| Модель | HP-50 |
|------------------------------------------------------------|-------------------------------------------------------------------------------------------------------------------------------------------------------------------------------|
| Артикул | 382002 |
| Усилие, кН | 500 |
| Усилие, тонн | 50 |
| Номинальное давление, МПа | 25 |
| Мощность мотора | 3 кВт |
| Рабочее напряжение | 380В - 50Гц - 3 фазы |
| Макс. ёмкость, мм | 665 (Н: ход + перемещение стола) |
| Ход поршня/штока, мм | 220 |
| Диаметр поршня/штока, мм | 80 |
| Производительность масляного насоса, л/мин | 7 |
| Скорость поршня/штока, мм/сек | Рабочая скорость 10-15 Скорость возврата 18 |
| Гидростанция станка имеет 3 положения работы | <ul style="list-style-type: none"> ✓ Рычаг в право – рабочий ход ✓ Среднее положение рычага – стоп ✓ Рычаг влево – обратный ход штока в верх |
| Расстояние от пола до рычага переключения гидростанции, мм | 1230 |
| Перемещение стола | 5 позиций с промежутком 135мм (общее перемещение стола: 135мм+135мм+135мм+135мм=540мм) |
| Рабочий размер стола, мм | 475x350 (ШxГ) |
| Общие размеры стола, мм | 800x295 (ШxГ) (D: Ширина 800мм – расстояние между опорами) (Ширина 950мм – расстояние стола вкл. ширину опор) |
| Рычаги крепления стола, мм | Ø=38/ L=340мм |
| Ø отв. крепления стола на сварных опорах, мм | Ø=42 |
| Толщина стенки сварных опор, мм | t=20/t=6 |
| Толщина стенки верхней части станка, мм | t=18 |
| Размеры упаковки, мм (ШxГxВ) | 1450x650x2010 |
| Упаковка | фанерный ящик |
| Стандартная комплектация | Рабочие блоки – 2шт Пресс-головка – 1шт Дополнительные уплотнительные кольца |
| Масса, кг (нетто) | 520 |
| Масса, кг (брутто) | 593 |

| | | |
|--|-------------------------|---------|
| | А – общая высота станка | 1730 мм |
|--|-------------------------|---------|

| | | |
|-------------------------------------------------------------------------------------|----------------------------------------------------------------------------------------------------------------------------------------------------------|---------|
|  | <p>В – общая ширина станка (по ножным опорам)</p> | 1110 мм |
| | <p>В – общая ширина станка (верхняя часть станка + гидростанция)</p> | 1290 мм |
| | <p>С – общая глубина станка</p> | 500 мм |
| | <p>Д – расстояние между опорами</p> | 800 мм |
| | <p>Е – ширина опор</p> | 250 мм |
| | <p>Н - максимальная высота заготовки, т.е. расстояние от верхней позиции цилиндра до нижнего положения рабочего стола.</p> | 665 мм |
|  | <p>В стандартной комплектации поставляется пресс-головка. Ø пресс-головки – 78мм Высота пресс-головки – 43мм + резьба 38мм</p> | |
|  | <p>Вал штока без пресс-головки. Ø штока – 78мм Макс. ход штока – 220мм</p> | |
|  | <p>В стандартной комплектации поставляются дополнительные уплотнительные кольца.</p> | |
|  | <p>Шильдик станка.</p> | |



Шильдик мотора гидростанции.



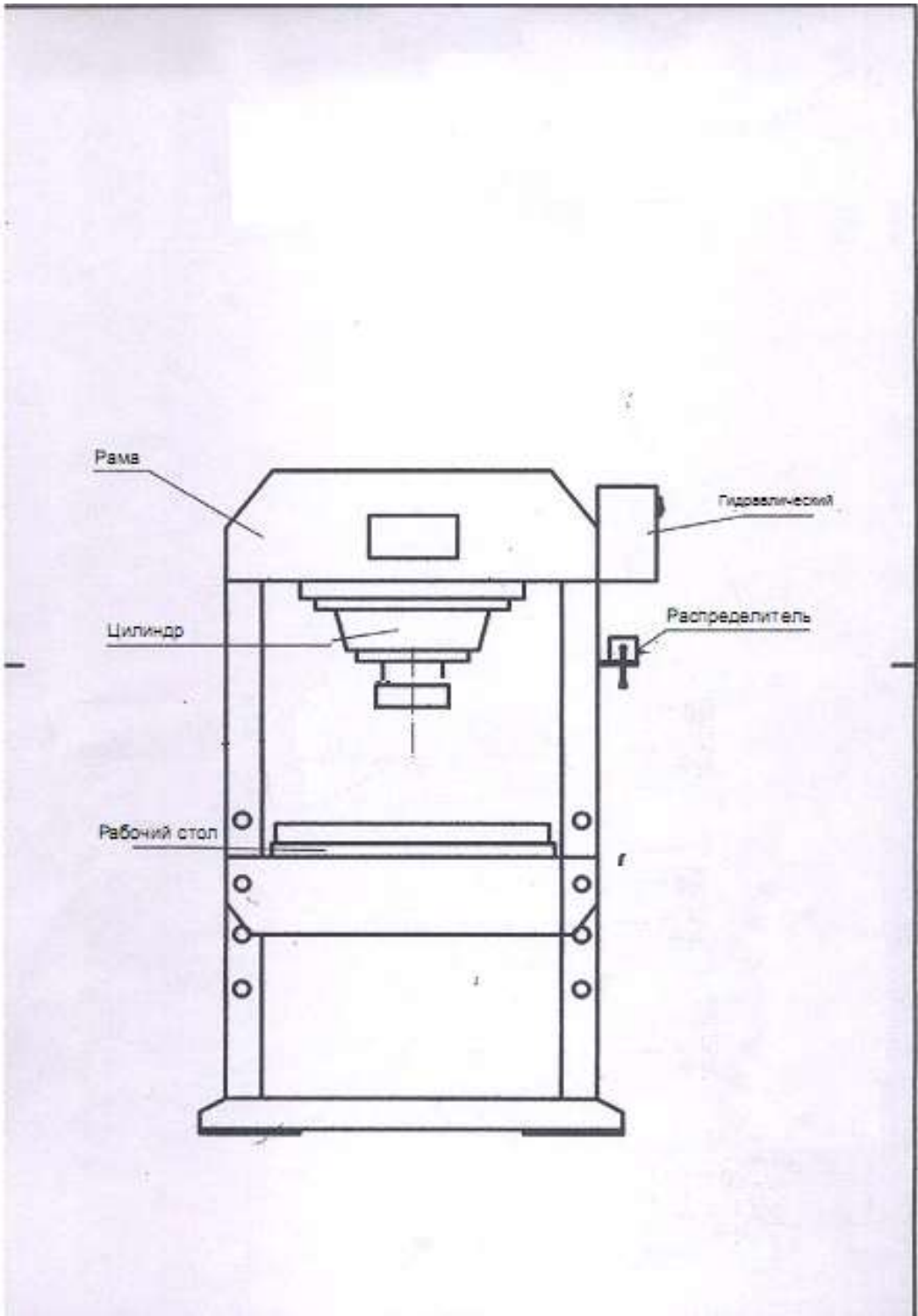
Шильдик гидростанции.

III. КОНСТРУКЦИЯ

Данный агрегат состоит из рамы, подвижного рабочего стола, гидравлического цилиндра и маслонасоса гидросистемы и т.д. (см. следующий рисунок).

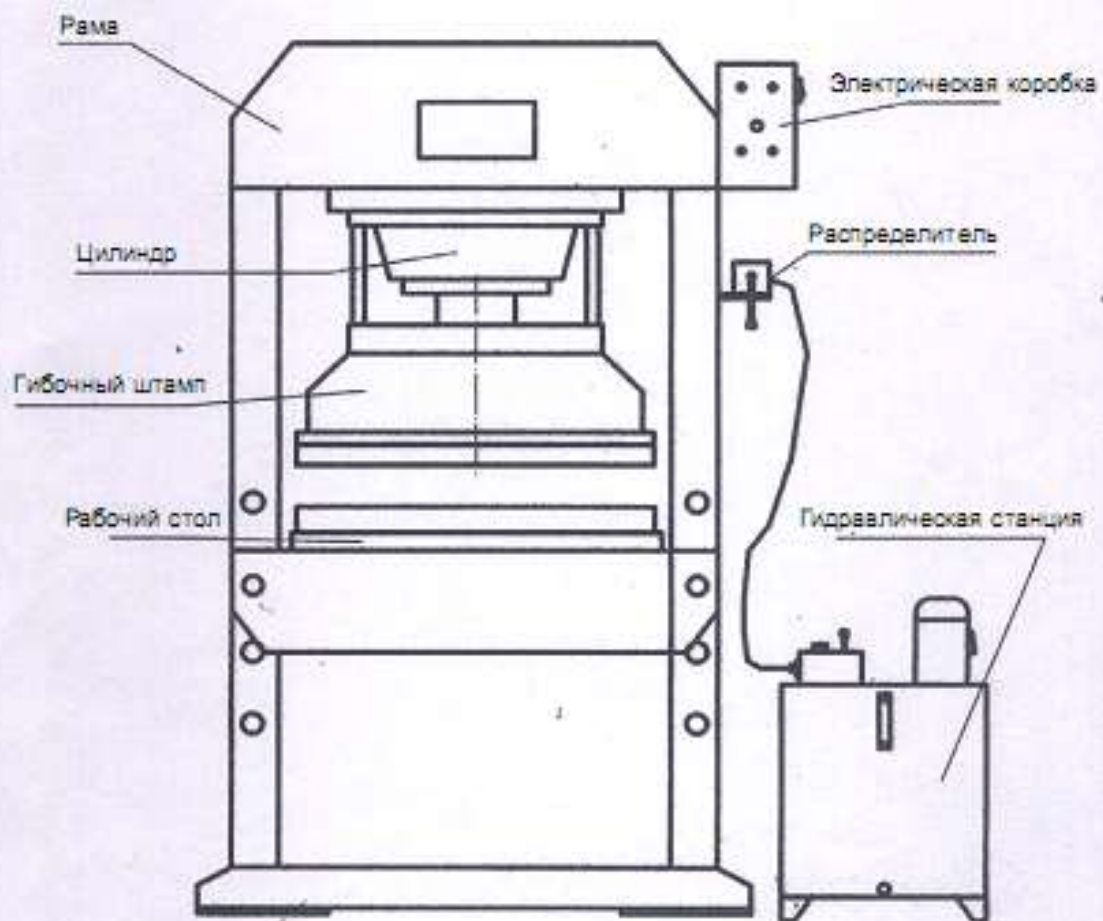
Подвижный рабочий стол может свободно перемещаться вверх и вниз.

Маслонасос гидросистемы крепится к центральному отверстию в поперечной балке с помощью соединительной плиты.



Конструкция:

Данная модель состоит из рамы, подвижного стола, гидравлической станции, гидравлического цилиндра и т.д.



IV

ЭКСПЛУАТАЦИЯ

1. Установите выключатель питания в положение «ON» (загорится белый

индикатор), затем нажать кнопку «Start» (загорится зеленый индикатор). Проверить направление вращения двигателя. Если двигатель вращается в обратном направлении, то поменять местами какие-либо две клеммы L1, L2, L3.

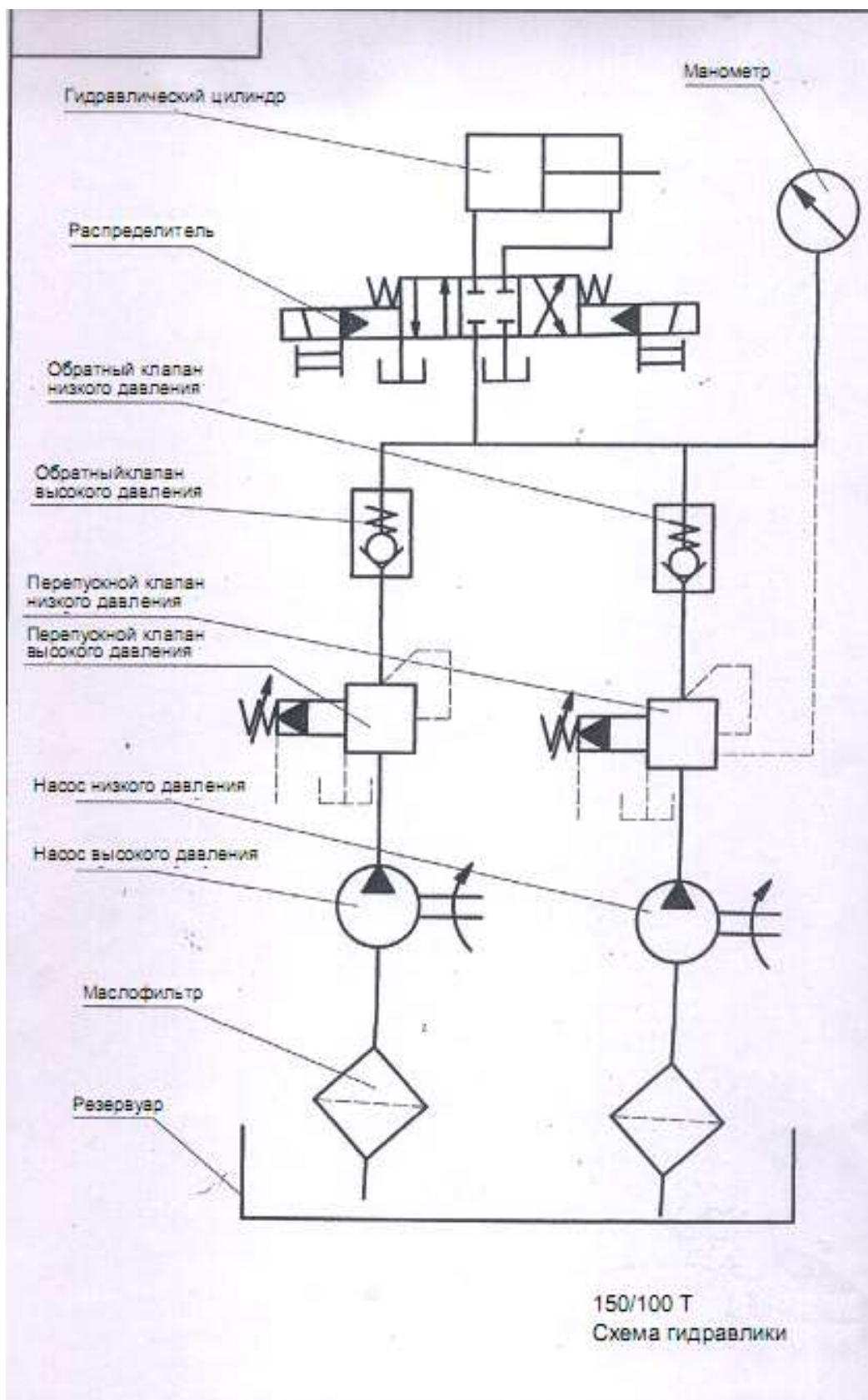
2. Дать двигателю поработать 2-3 минуты, опустить или поднять распределитель, гидравлическое масло пойдет через распределитель в цилиндр и вызовет возвратно-поступательное движение штока поршня. После позиционирования штока выполнить 1-2 холостых хода, затем испытать пробную заготовку с максимальным рабочим давлением.

Примечание: Запрещается превышать ход штока поршня и выполнять опробование на мертвом ходу!

Указания по распределителю: Можно подключить распределитель к гидравлическому шлангу в соответствии с предпочтениями, разница будет в направлении переключения.

Перепускной клапан высокого давления: Данный клапан предназначен для регулировки давления. Когда давление достигнет 30 МПа, перепускной клапан откроется автоматически. Сначала необходимо снять защитный колпачок, давление добавляется поворотом по часовой стрелке, снижается – поворотом против часовой стрелки. **Перепускной клапан низкого давления:** Данный клапан предназначен для регулировки потока давления. Когда давление будет менее 30 Мпа, перепускной клапан откроется автоматически.

3. После опробования установить распределитель в среднее положение.



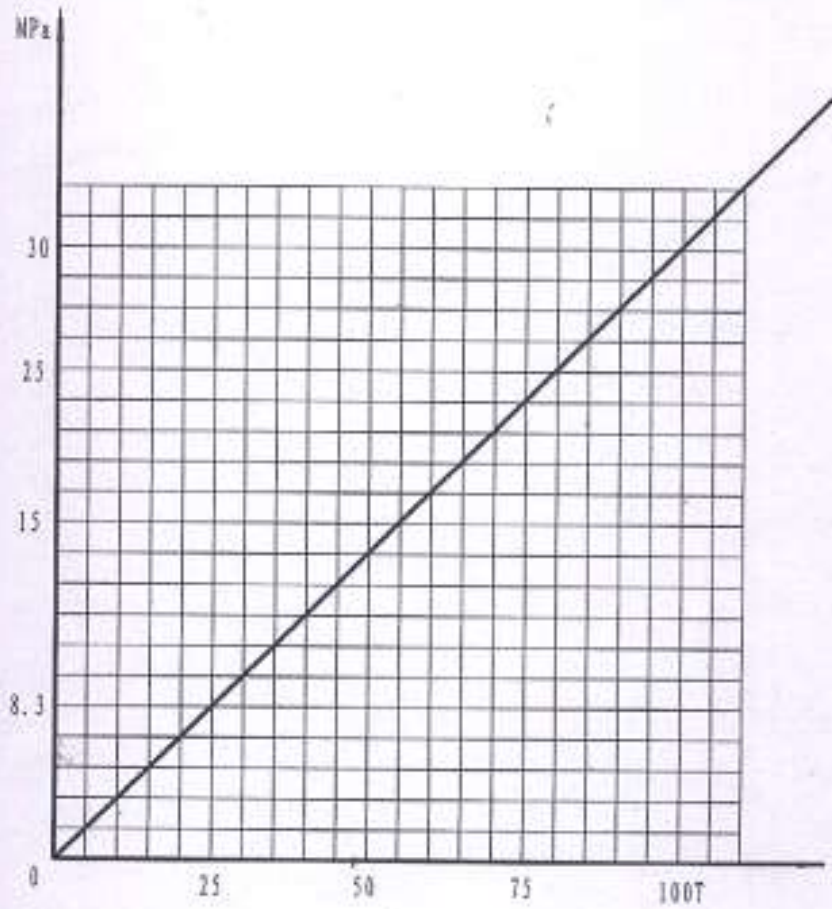


График зависимости мощности и показаний манометра

V. Меры предосторожности при эксплуатации гидравлического пресса

1. Перед началом эксплуатации необходимо проверить направление вращения маслососа.

ОБРАТНОЕ ВРАЩЕНИЕ НЕ ДОПУСКАЕТСЯ.

2. Перед эксплуатацией запустить двигатель насоса по часовой стрелке и против часовой стрелки 3 - 5 раз, чтобы вытеснить воздух.

2. Для маслососа используется гидравлическое масло №32 или №46.

3. Заливать масло до отметки.

4. При смене масла заливать только чистое свежее масло. Также необходимо проверить чистоту слитого масла.

5. Рабочая температура составляет 10-50°C.

6. Перед запуском насоса установить рукоятку коммутатор в центральное положение.

7. Если в процессе эксплуатации температура оборудования станет слишком высокой, то необходимо отключить оборудование и дать ему остыть.

8. Агрегат был отрегулирован на должное давление перед отправкой с завода. Если его требуется изменить, то необходимо выдерживать номинальные значения.

9. Прессование вхолостую не допускается, даже когда хвостовик поршня находится в верхней мертвой точке.

VI. ТЕХНИЧЕСКОЕ ОБСЛУЖИВАНИЕ

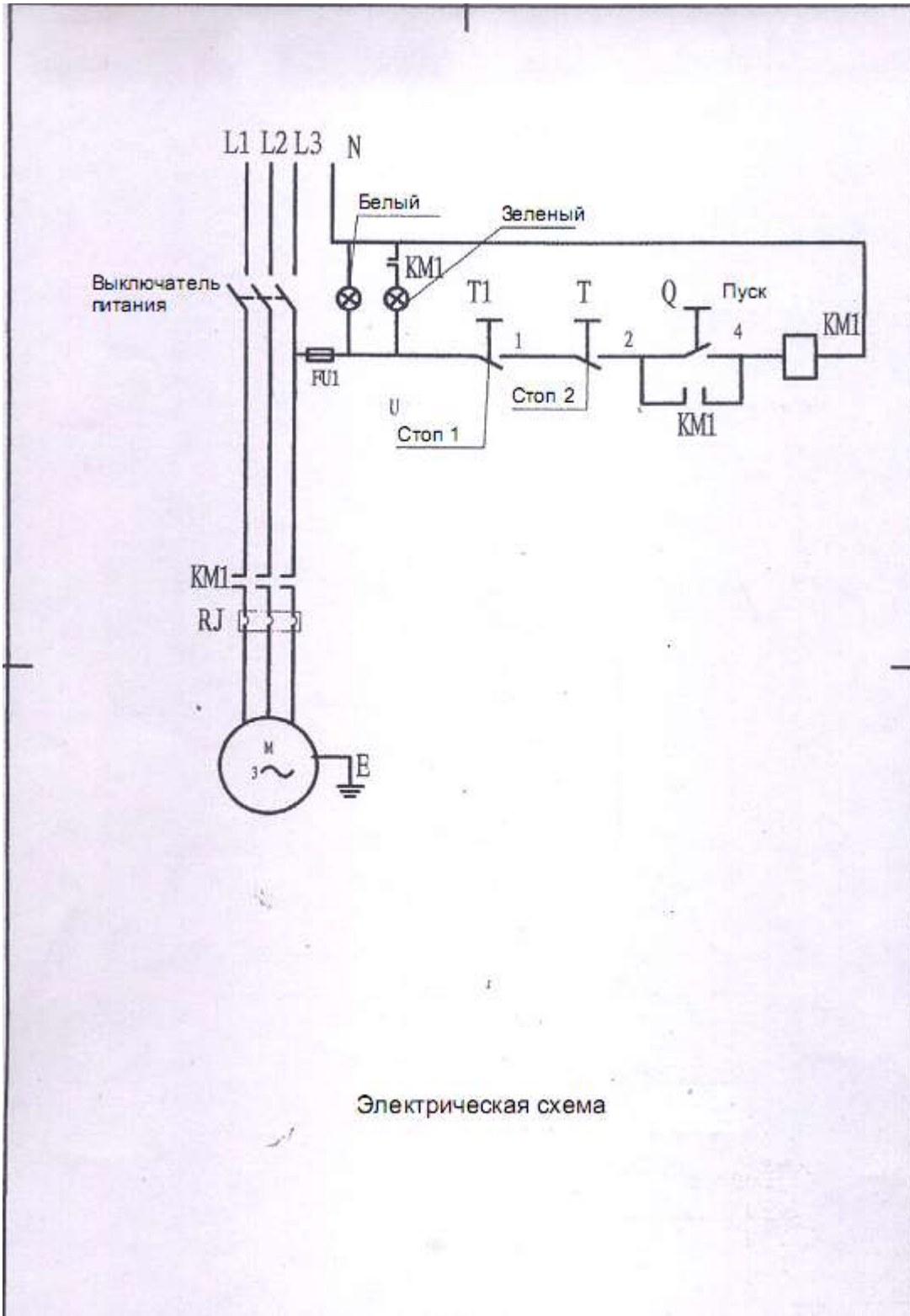
1. Первая замена гидравлического масла выполняется после шести месяцев эксплуатации, затем замена выполняется ежегодно.

2. Использовать гидравлическое масло №32 (в зимний период) и №46 (в летний период).

3. После замены масла прогнать поршень вверх и вниз несколько раз, чтобы удалить воздух из цилиндра.

4. Регулярно проверять состояние частей агрегата.

VII. Электрическая часть



VIII. УПАКОВОЧНЫЙ ЛИСТ

| № | НАИМЕНОВАНИЕ | СПЕЦИФИКАЦИЯ | КОЛ-ВО | ПРИМЕЧАНИЕ |
|---|-------------------------|--------------|--------|------------|
| 1 | Основной корпус | | 1 | |
| 2 | Гидравлическая станция | | 1 | |
| 3 | Механизм давления | | 1 | |
| 4 | V-образный профиль | | 2 | |
| 5 | Гидравлический затвор | | 1 | |
| 6 | Инструкция | | 1 | |
| 7 | Упаковочный лист | | 1 | |
| 8 | Сертификат соответствия | | 1 | |

Примечание: Данная инструкция предназначена только для справки. Вследствие постоянного совершенствования агрегата, в любое время могут быть внесены изменения без уведомления. Напряжение местной сети должно соответствовать параметрам данного агрегата.